

Economía
Nivel superior
Prueba 3

Miércoles 3 de mayo de 2017 (mañana)

Número de convocatoria del alumno

1 hora

--	--	--	--	--	--	--	--	--	--

Instrucciones para los alumnos

- Escriba su número de convocatoria en las casillas de arriba.
- En esta prueba se permite el uso de una calculadora.
- No abra esta prueba hasta que se lo autoricen.
- Conteste dos preguntas.
- Escriba sus respuestas en las casillas provistas a tal efecto.
- Salvo que se indique lo contrario en la pregunta, todas las respuestas numéricas deberán darse como valores exactos o con una aproximación de dos cifras decimales.
- Debe mostrar la totalidad del mecanismo.
- La puntuación máxima para esta prueba de examen es **[50 puntos]**.



No escriba en esta página.

Las respuestas que se escriban en esta página no serán corregidas.



20EP02

Conteste **dos** preguntas. Cada pregunta vale [25 puntos]. Escriba sus respuestas en las casillas provistas a tal efecto.

- 1. Para la Empresa A, la relación entre los insumos y la producción se puede expresar de la siguiente forma:

Tabla 1

Tierra	Trabajo	Capital	Producción
1	20	6	800
2	40	12	1800
3	60	18	3000
4	80	24	4000
5	100	30	4800
6	120	36	5500

- (a) Defina el término *rendimientos crecientes de escala*. [2]

.....

.....

.....

.....

- (b) Utilizando los datos de la **Tabla 1** para respaldar su respuesta, identifique de qué modo los cambios en los insumos pueden dar como resultado rendimientos constantes de escala **y** rendimientos decrecientes de escala. [2]

.....

.....

.....

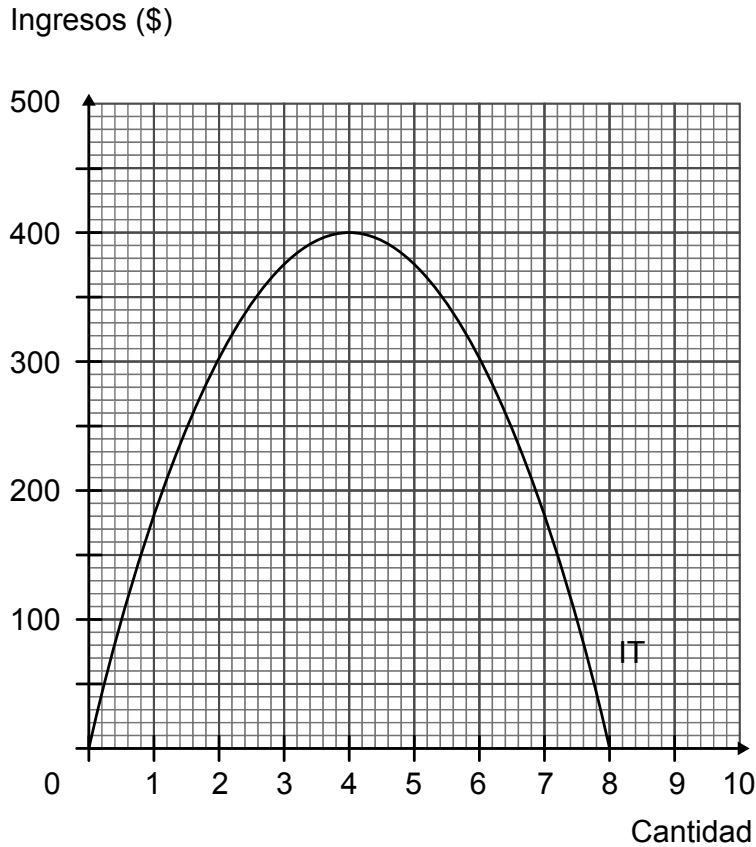
.....

(Esta pregunta continúa en la página siguiente)



(Pregunta 1: continuación)

Considere un monopolista que enfrenta una curva de demanda con pendiente descendente en línea recta. El siguiente gráfico ilustra la curva de ingresos totales (IT) que el monopolista enfrenta.



(c) Determine:

(i) el ingreso marginal cuando la producción es igual a 4 unidades;

[1]

.....
.....

(ii) el ingreso medio cuando la producción es igual a 6 unidades;

[1]

.....
.....

(Esta pregunta continúa en la página siguiente)



20EP04

(Pregunta 1: continuación)

- (iii) el beneficio económico si la producción es igual a 2 unidades y el costo medio es igual a \$130 por unidad.

[1]

.....
.....

La siguiente tabla ilustra las condiciones de la demanda que enfrenta otro monopolista.

Tabla 2

Precio por unidad (\$)	Cantidad demandada por semana (unidades)
12	0
10	12
8	24
6	36
4	48
2	60

- (d) Calcule el ingreso marginal resultante de una caída en el precio de \$8 a \$6.

[2]

.....
.....
.....
.....

- (e) Calcule la elasticidad precio de la demanda cuando el precio cae de \$10 a \$8.

[2]

.....
.....
.....
.....

(Esta pregunta continúa en la página 7)



20EP05

Véase al dorso

No escriba en esta página.

Las respuestas que se escriban en esta página no serán corregidas.



20EP06

(Pregunta 1: continuación)

- (f) Explique por qué un monopolista que maximiza los beneficios nunca elegiría operar sobre la parte inelástica de su curva de demanda.

[4]

.....

.....

.....

.....

.....

.....

.....

.....

.....

.....

(Esta pregunta continúa en la página siguiente)

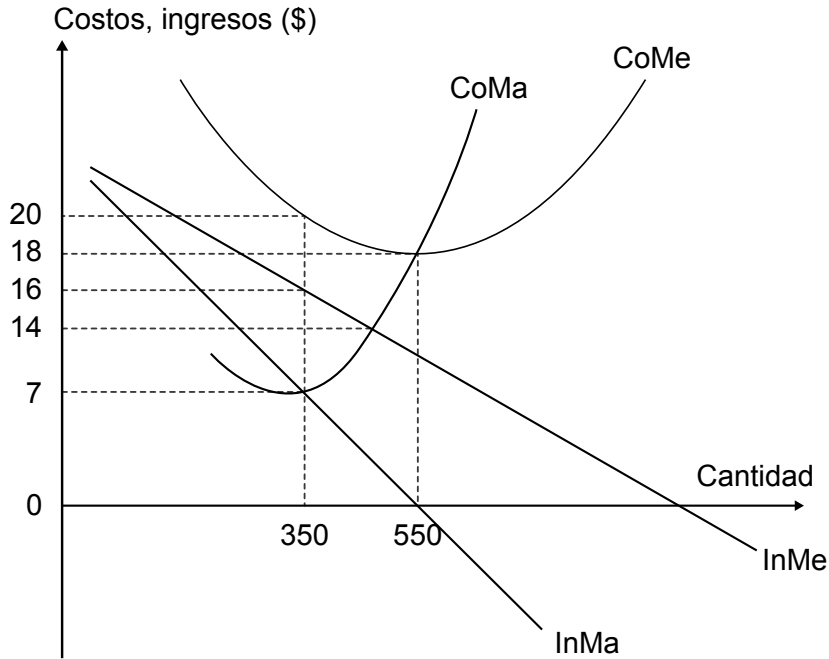


20EP07

Véase al dorso

(Pregunta 1: continuación)

La Empresa B opera en un mercado en competencia monopolística. El siguiente gráfico ilustra las curvas del costo marginal (CoMa), el costo medio (CoMe), el ingreso medio (InMe) y el ingreso marginal (InMa) que enfrenta. El gráfico no está dibujado a escala.



(g) Indique **dos** características de la competencia monopolística. [2]

.....

.....

.....

.....

(h) Calcule los beneficios o las pérdidas a corto plazo de la Empresa B al nivel de producción que maximiza los beneficios. [2]

.....

.....

.....

.....

(Esta pregunta continúa en la página siguiente)



20EP08

(Pregunta 1: continuación)

- (i) Utilizando el gráfico de la página 8, explique cómo se alcanzará el equilibrio a largo plazo.

[4]

.....

.....

.....

.....

.....

.....

.....

.....

.....

.....

- (j) Haciendo referencia al gráfico de la página 8, explique sucintamente si se logrará la eficiencia de asignación a largo plazo en un mercado en competencia monopolística.

[2]

.....

.....

.....

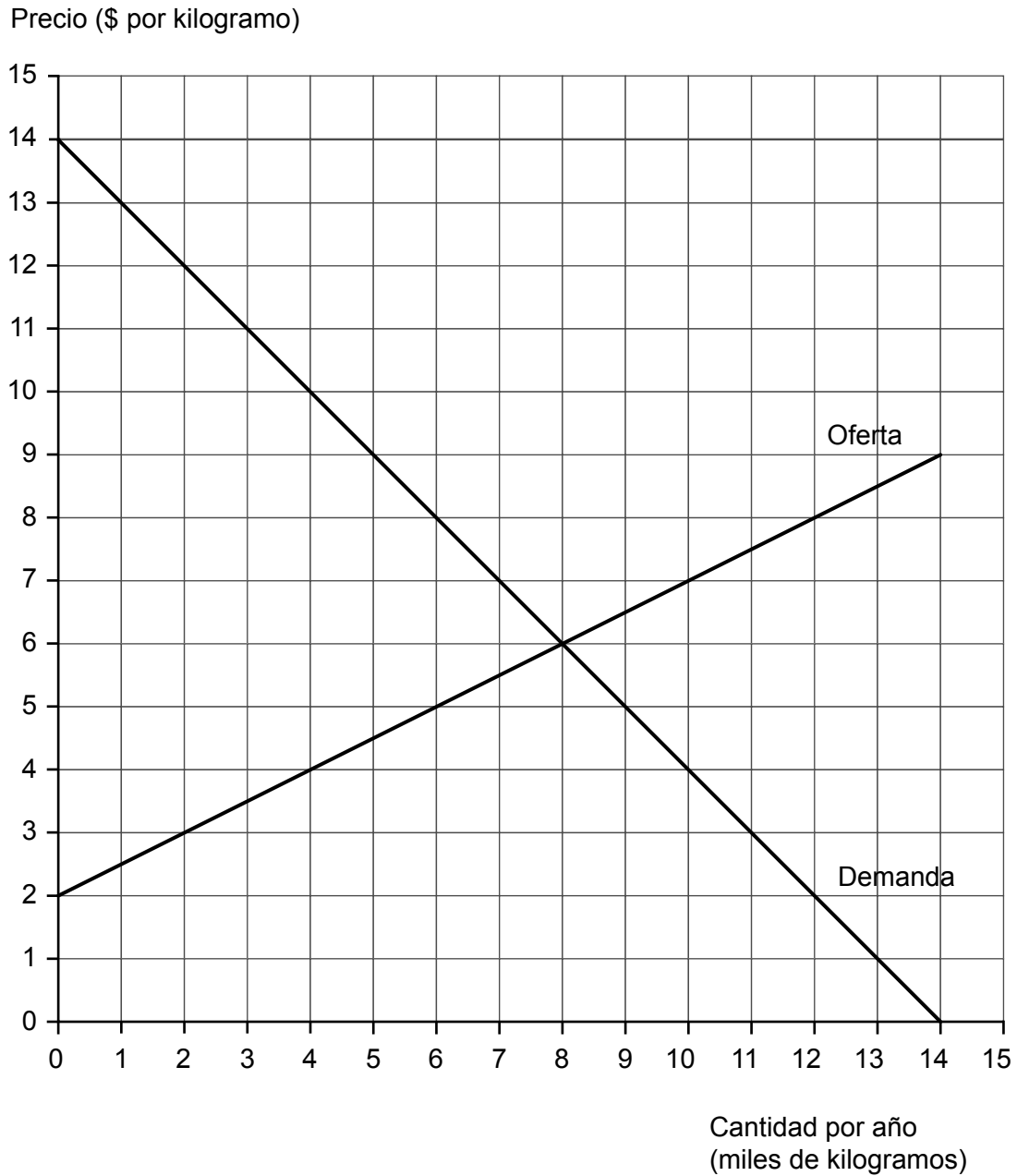
.....



20EP09

Véase al dorso

2. El siguiente gráfico ilustra el mercado nacional del arroz en el país Alfa. El gráfico se utilizará en varias de las preguntas siguientes.



- (a) Calcule el excedente social en el precio de equilibrio de mercado.

[2]

.....

.....

.....

.....

(Esta pregunta continúa en la página siguiente)



20EP10

(Pregunta 2: continuación)

El Gobierno de Alfa impone un precio máximo de \$5 por kilogramo.

- (b) (i) Calcule la escasez resultante en el mercado. [1]

.....
.....

- (ii) Calcule el cambio en el excedente del consumidor después de la imposición del precio máximo. [2]

.....
.....
.....
.....

- (iii) Calcule la pérdida de bienestar después de la imposición del precio máximo. [2]

.....
.....
.....
.....

En Alfa, un nuevo Gobierno decide abolir el precio máximo. En su lugar, abre el mercado del arroz a la importación. La oferta mundial de arroz es perfectamente elástica: se puede comprar cualquier cantidad a \$3 el kilogramo.

- (c) Utilizando el gráfico de la página 10, calcule el gasto en importaciones de arroz. [2]

.....
.....
.....
.....

(Esta pregunta continúa en la página siguiente)



20EP11

Véase al dorso

(Pregunta 2: continuación)

(d) (i) Defina el término *ventaja comparativa*. [2]

.....

.....

.....

.....

(ii) Explique **dos** limitaciones de la teoría de la ventaja comparativa. [4]

.....

.....

.....

.....

.....

.....

.....

.....

.....

.....

(e) El Gobierno de Alfa decide imponer un arancel de \$2 por cada kilogramo de arroz importado. Utilizando el gráfico de la página 10, calcule los ingresos del Gobierno como resultado de la imposición del arancel. [1]

.....

.....

(Esta pregunta continúa en la página siguiente)



(Pregunta 2: continuación)

La siguiente tabla contiene una selección de datos de la balanza de pagos del país Alfa en 2016.

Tabla 1

	\$ (millones)
Transferencias netas de capital	-288
Transferencias corrientes netas	-170
Inversión directa neta	361
Exportaciones de servicios	409
Importaciones de bienes	829
Renta neta de inversiones	144
Importaciones de servicios	435
Exportaciones de bienes	852

- (f) (i) Utilizando los datos de la **Tabla 1**, calcule la balanza por cuenta corriente de Alfa para 2016.

[2]

.....
.....
.....
.....

- (ii) Explique sucintamente cómo es probable que la balanza por cuenta corriente de Alfa para 2016 afecte el tipo de cambio de su divisa.

[2]

.....
.....
.....
.....

(Esta pregunta continúa en la página siguiente)



(Pregunta 2: continuación)

- (g) (i) Indique **un** modo de cómo el Gobierno de Alfa podría provocar una depreciación de su moneda.

[1]

.....
.....

- (ii) Tras la depreciación, se observa que inicialmente la balanza por cuenta corriente empeora, aunque mejore después de un cierto plazo. Explique por qué se podría esperar que esto sucediera.

[4]

.....
.....
.....
.....
.....
.....
.....
.....
.....
.....



3. (a) Distinga entre inflación y desinflación.

[2]

.....

.....

.....

.....

La siguiente información está relacionada con el País A.

Tabla 1

	Índice de precios al consumidor (IPC)	Tasa de inflación (%)
2012	151,58	
2013	156,28	
2014	158,93	1,70
2015	156,07	

(b) (i) Calcule la tasa de inflación para 2013 y 2015 del País A. Ingrese sus resultados en la **Tabla 1**.

[2]

.....

.....

.....

.....

(ii) Identifique el año en que el País A experimentó desinflación.

[1]

.....

.....

(Esta pregunta continúa en la página siguiente)



(Pregunta 3: continuación)

- (c) (i) El índice de precios al consumidor (IPC) es un índice ponderado de precios. Explique sucintamente **un** motivo por el que se utilizan ponderaciones para elaborar el IPC. [2]

.....

.....

.....

.....

- (ii) Determine el cambio porcentual en el IPC del País A entre el año base y 2013. [1]

.....

.....

- (d) Explique sucintamente de qué modo podría resultar útil un índice de precios al productor para predecir la inflación futura. [2]

.....

.....

.....

.....

(Esta pregunta continúa en la página siguiente)



(Pregunta 3: continuación)

(e) Explique **dos** motivos por los que los Gobiernos intentan evitar la deflación.

[4]

.....

.....

.....

.....

.....

.....

.....

.....

.....

.....

(Esta pregunta continúa en la página siguiente)



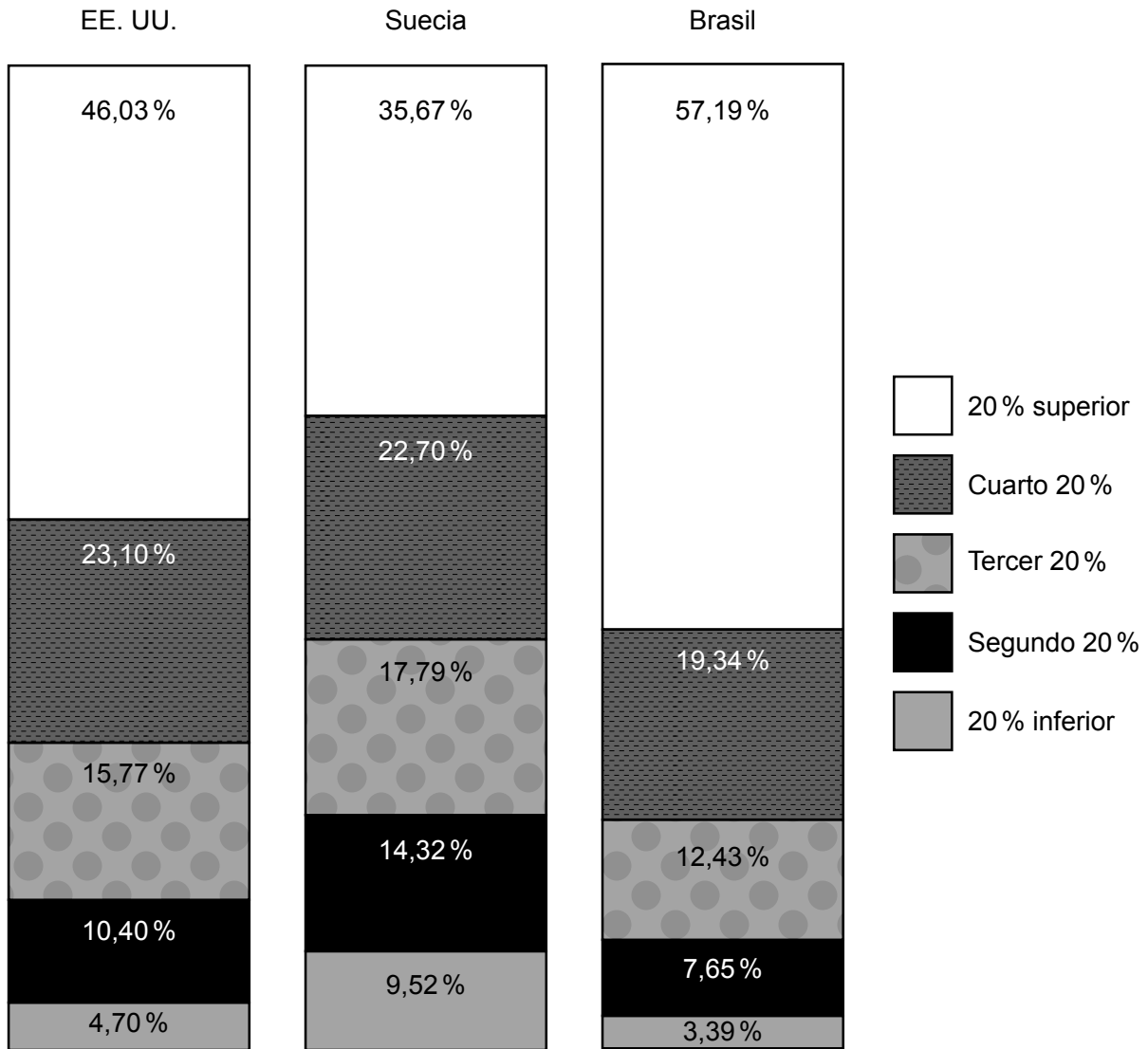
20EP17

Véase al dorso

(Pregunta 3: continuación)

Los siguientes datos representan la distribución de los quintiles de renta en los Estados Unidos (EE. UU.), Suecia y Brasil en 2011.

Figura 1



(f) Utilizando los datos de la **Figura 1**, comente el grado de desigualdad de la renta en los Estados Unidos (EE. UU.), Suecia y Brasil. [2]

.....

.....

.....

.....

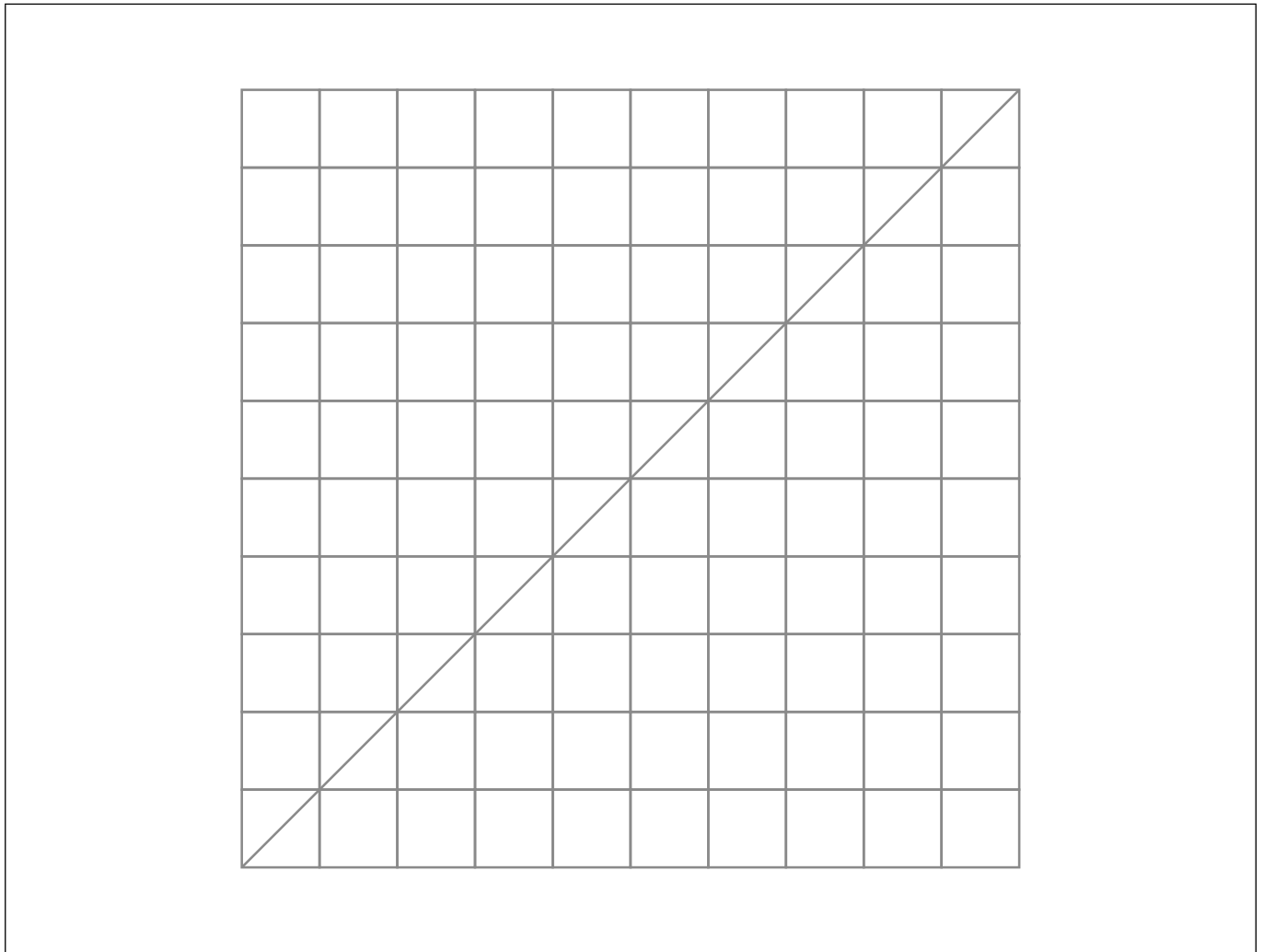
(Esta pregunta continúa en la página siguiente)



20EP18

(Pregunta 3: continuación)

- (g) (i) Utilizando su respuesta a la parte (f), esquematice y rotule una curva de Lorenz para Brasil y Suecia en el siguiente gráfico. [2]



- (ii) Indique si el coeficiente de Gini más elevado corresponde a los Estados Unidos, Suecia o Brasil. [1]

.....

.....

(Esta pregunta continúa en la página siguiente)



20EP19

Véase al dorso

(Pregunta 3: continuación)

(h) Defina el término *trampa de pobreza (ciclo de la pobreza)*.

[2]

.....

.....

.....

.....

(i) Explique **dos** motivos por los que una distribución de la renta sumamente desigual puede resultar ser una barrera al desarrollo económico.

[4]

.....

.....

.....

.....

.....

.....

.....

.....

.....

.....

